

Blandt ukrudt og vilde blomster

Fyns Tidendes tillæg FYNSK SØNDAG 16. juli 1939

Fortalt og tegnet af S.B. Andersen, skoleinspektør i Åsum 1936-64, kendt og skattet for sine naturskildringer, ikke mindst af Fyns Tidendes læsere.



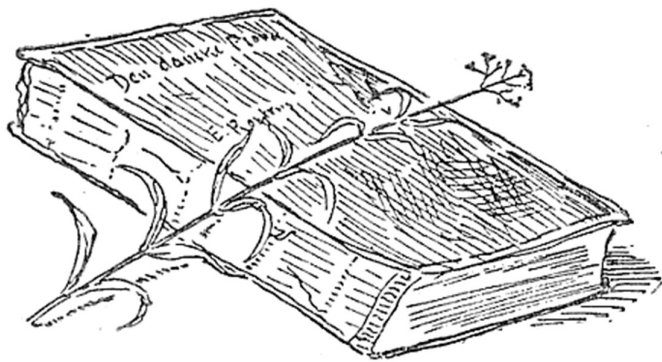
En af vore største og stateligste planter er kær-svinemælk, som kan blive langt over 2 meter høj. Den er ikke almindelig, men står bl.a. ved Næsbyhoved Skov, hvorfra ovenstående motiv er hentet.

Er ukrudt og vilde planter ikke det samme? Åh jo, der er blot den forskel, at vilde planter betegnes som ukrudt, når de trænger ind på dyrket område. Holder de sig pænt til sumpe, grøfter, heder og skove, hvor de ikke gør nogen fortræd, undgår de smædenavnet. Derfor er tidsel og agersennep ”ukrudt”, men anemoner og kodriver er ”vilde blomster”.

En slidt bog

Den mest slidte bog i mit eje er ”Den danske Flora” af E. Rostrup. En kollega insinuerede engang, at jeg havde

købt den antikvarisk, hvad jeg havde god grund til at benægte. En lomme flora fører en hård tilværelse, den færdes udendørs i al slags vejr og i alle slags lokaliteter. Den åbnes ofte i regnvejr og kan risikere at blive tabt i morads... Mellem bladene ligger tørrede planter. Der er notater i marginerne om f.eks. kvastblomstret høgeurt ved Fyns Hoved. Jeg lukker bogen og stikker den i lommen, rygløs og medtaget som den er. Endnu engang skal den følge mig på opdagelse i vort lands vilde planteverden.



En slidt bog.

Planter danner samfund

Mens man tidligere blandt amatørbotanikere mest lagde vægt på sjældenhederne, har man nu også sin opmærksomhed rettet mod selv de almindeligste vilde planter, idet iagttagelsen af planternes levevilkår og plantesamfundene udgør en væsentlig del af studiet.

At planter danner samfund ved de fleste. Ingen vil vente at finde en hvid anemone på toppen af en nøgen sandbanke, den hører hjemme i skovbundens plantesamfund, hele dens levevis og bygning er afpasset efter dette voksested, så hvis man af og til finder anemone uden for skoven, er dette et sikkert bevis for, at det pågældende sted *har været* skov.

Bøgeskovens anemonetæppe er jo altid genstand for berettiget hyldelse, men i øvrigt kan floratæpperne under vort nationale skovtræ variere stærkt efter jordens bonitet, samt efter så afgørende faktorer som lys, læ og fugtighed. I bøgeskove på bedste muld vil man træffe den såkaldte *bingelurtflora* bl.a. bingelurt, lærkespore, blå og gul anemone.

På almindelig god bøgemuld er det *skovmærke-floraen*, der dominerer, hvid anemone, skovmærke, steffensurt, skov-viol. På den dårlige bøgemuld træffer man *skovsyrefloraen*, skovsyre dominerende, anemone ikke frodig. Hvor forskellige forhold forhindrer løvets omdannelse til muld, dannes mor, et sammen-

hængende, tørveagtigt, surt lag. Denne bund har sin særegne flora, liljekonval, majblomst, skovstjerne og mosarter.

Dette er en kort fremstilling af, hvad en skovbunds planter kan fortælle om jordbunden. Tilsvarende iagttagelser kan gøres andre steder. Engens, hedens og markens plantesamfund vil alene ved deres sammensætning sige en hel del om deres voksested. En kendt sag er det, at hvor markkruddet væsentligst består af rødknæ, gul okseøje og stedmoderblomst, er marken kalktrængende.



*Hvor den yndefulde
majblomst gror,
er der morbund*

Andre egne, andre planter

Lige så spændende som det er at opleve en anden landsdels særpræg i landskabelig henseende, ligeså interessant er det at iagttage landsdelens særegne plantevækst. Man skal således ikke ret langt vest på i Jylland, før man ser den pragtfulde guldblomme, der er sjælden på øerne og helt mangler i disses sydlige egne. Kommer man til Sjælland, vil man se den pragtfulde storblomstret kongelys i de fleste vejkanter, ligeledes filtet burre og dunet vejbred.

De to sidstnævnte findes dog på Nordøstfyn, begynder tæt øst for Odense og findes helt ud til Fyns Hoved. Den filtede Burres kurve er små vidundere af skønhed, overspundne med det fineste hvide spind. Men den er altså ikke ”fynbo” ud over visse østlige dele af øen. Stop lidt! Den *må* for resten findes på Horne. Jeg har ikke undersøgt dette, men på Vilh. Kyhns store billede på Fyns Stifts Museum ”Sommerdag på Horne” ses i forgrunden nogle kæmpemæssige burrer. Der er aldeles ingen tvivl om, at det er den filtede burre, og når Kyhn har malet den der, så har den også været der, og så er den der rimeligvis endnu.

Ak ja, dengang malede man, så der kunne botaniseres efter billederne. Kunsten i nutiden ser åbenbart andre formål.



En af de skønneste repræsentanter for vor vilde flora, grøftkantens blå liden klokke.

Jagt efter sjældenheder

Det må indrømmes, at jagt efter sjældne planter er yderst spændende – og mest tiltalende, når man lader være med at fjerne de sjældne vækster, men nøjes med at se dem, eventuelt fotografere eller tegne dem. Der er ekspeditionsstemning over en udflugt, der har til formål at finde en plante, som måske slet ikke længere findes på stedet, og det er en primitiv opdagerglæde, der besjæler den heldige, der finder planten.

Den, der skriver dette, var med til engang at gennemsøge et temmelig stort område for at finde en sjælden ranunkelart. Arbejdet kan ikke sammenlignes med at finde en knappenål i et hølæs, for et hølæs er dog et relativt begrænset område. – Alligevel fandtes ranunklen – men ganske tilfældigt, idet selskabets bagtrop, et par ornitologer, der var mest tilbøjelig til at blæse alle vore 20 ranunkelsorter en lang march, ”faldt” over planten og slet ikke anede, at det netop var den, vi ledte efter.

Jeg har set ældre, alvorlige mænd kravle på deres knæ på en bakke i strid regn, ledende efter en diminutiv sjældenhed. Jeg kan endnu se deres ansigter, lysende af glæde over fundet, da de endelig fandt planten – en ganske almindelig urt, ingen uindviede ville bemærke.

De, der kender sjældne planters voksesteder, er som regel yderst forsigtige med at røbe disse. Det er skrækken for de hensynsløse samlere, der her er afgørende, – måske også noget skinsyge! Jægere og fiskere røber vel heller ikke så gerne deres ”gode” steder for ligesindede. Kosteligt er det at overvære et par ivrige botanikers samtale om deres fund, en samtale, der ofte afspejler, en samtale der ofte afspejler både nysgerrighed, reservation og en vis meddelelses-trang samtidig – man får sommetider det indtryk, at de ”vejledninger”, de giver hinanden, til en vis grad er – vildledende.



En af sjældenhederne, som man kan træffe at finde ved nordfynske kyster, Dansk Astragal med smukke, violette blomsterhoveder.

En kollega foreslog mig engang i fuldt alvor, at vi i en pinseferie skulle rejse til Buderupholm i Nordjylland for at se den sjældne orkidé fruesko i blomst! Der står den, skærmet mod samlere ved en indhegning! – at forslaget aldrig førtes ud i livet, skyldtes i hvert fald ikke manglende interesse hos nogen af os!

Lægeplanter

Allerede i lægekunstens barndom i oldtidens Grækenland forstod man at anvende planter imod sygdomme. Man regner grækeren Hippokrates (ca. 400 år f. Chr.) for at være ”lægekunstens fader”. Araberne blev senere det førende folk i al videnskab, også den medicinske, og de førte nye lægeplanter til middelhavsegnene fra fjerne asiatiske egne, f.eks. Indien og Kina. I Europa blev det i de kristne klostre, lægekunsten fandt husly. Berømt gennem lange tider var således Salerno-skolen i Italien. Munkene førte frø og aflæggere af fremmede lægeplanter med sig nord på, og mange planter viste en forbavsende evne til at akklimatisere sig under fremmede himmelstrøg.

Er man ikke tilbøjelig til at mene, at en plante som den smukke svalerurt, der står ved de fleste landsbygærder, er en typisk dansk plante? Og dog hører den til de planter, som blev ført hertil af munkene. Den har været dyrket i så lange tider, at det er umuligt at konstatere, hvor den oprindelig hører hjemme. Den trives udmærket fra troperne til ismarkerne mod nord – selv ved Ivigtut i Grønland findes den! Den har været anvendt mod gulsot, øjenbetændelse, hovedpine og hikke – og mod mange andre onder!

En anden plante, som man forbavses over at høre nævnt som indført, er humlen. Den anvendtes af de arabiske læger mod gulsot og indførtes af dem til Europa. En af vore gamle lægebogsforfattere, Henrik Smith, skriver 1546: ”Ung humle i mad ædt renser blodet og er en god lægedom mod forgift og for alt ondt, som mennisket i sig haffver”. Simon Paulli, den berømte forfatter til Flora Dania (1648), skriver bl.a. om humlen: ” – Efterdi den med malt kaaget og brygget fryder eens hjerte ligesom vinen, borttager afskillige melancoliske tanker, og gjør et lystigt oc koratzigt gemyt – ”.

Ak, ja!



Mange af de gamle lægeplanter leverer endnu de stoffer, som udleveres i medicinflasker og pulverdåser.

Man mente, at også dyrene forstod at gøre nytte af planters lægedomskraft. Den anskudte hjort åd bladene af den plante, som endnu hedder hjortetrøst ” – den heler da hans vunde!” – og når den slunkne bamse kom frem fra sit vinterhi, ”da æder han den vilde aron, som groer på vild mark”. Denne plante kaldes nu dansk ingefær eller ”Arons stav”.

”Hestehov” – de store ”skræppeblade”, som H.C. Andersen skildrer i Den grimme Ælling, er heller ikke en dansk plante. Den sætter slet ikke modent frø i Nordeuropa og røber herved sin sydlige herkomst. Dens blade brugtes som sveddrivende middel og som omslag på sår. Dens rod anvendtes mod pest. Planten kaldtes dengang ”pestilensurt”.

Af munkene lærte menigmand at dyrke og anvende planterne, både lægeplanter og grøntsager. Fra klosterhaverne vandrede de helsebringende urter ud i bønderhaverne. – Nu er de forviste herfra, og har fundet et sidste fristed på diger, ved gærder og i grøfter omkring landsbyerne.

Ved borgruiner og klostertomter står de også, hestehov, hjertensfryd, bulmeurt, kalmus og alle de andre. Menneskene døde, murene sank i grus – men planterne lever!

Det er over 700 år siden, at munkene på Eskildsø i Roskilde Fjord græmmede sig over, at abbed Vilhelm bød dem selleri at æde – de var vant til røgede bedelår og lignende kraftig kost. Der vokser den dag i dag mængder af vild selleri på øen! Ved vitskøl klosterruin står i en lille bæk den duftende kalmus, der har den holdt sig siden Valdemartiden. Der er løbet meget vand stranden, siden den tid!

Endnu spiller en betydelig del af de gamle lægeplanter en stor rolle i lægevidenskaben, selv om en mængde af arterne for længst er opgivet. Det velkendte stof mentol udvindes af arter af mynte (krusemynte).



Springbalsamin, den ejendommelige plante med de smukke, gule blomster og de mærkelige eksploderende frugter.

Kamilleblomstens egenskaber er velkendte, og den giftige leverer et smertestillende stof, som bl.a. findes i medikamenter mod mavesmerter.

Man kan læse historie ud af bøger. Det er altid interessant. Man kan også læse historier ud af stendysser, munkestensmure og udskåret bindingsværk. Det er interessantere. Men vidunderlig levende og gribende bliver historien, når de svundne slægters planter lyser en i møde, friske og duftende, fra de steder, hvor de fordom dyrkedes for sundheds og helses skyld!

Blodtørstige planter

At dyr æder planter er i sin orden, men at planter æder dyr, er jo den omvendte verden, synes man. Og dog er det tilfældet for nogle arters vedkommende. Hist og her i fugtige moser kan man finde vibefedt, en lille gulgrøn plante med gulgrøn bladros og en smuk blå blomst på et højt blomsterskaft. Man ser og mærker let, at bladene er fedtede og klæbrige, samt at de har indrullet rand. Som regel vil man også finde

småinsekter hængende fast på bladene, der er hoppet på ”limpinden”. Al flugt er udelukket, de omkommer og opsuges af planten, så kun det hårde hudskelet er tilbage! På lignende måde bærer soldug sig ad, men blærerad, der også er ”insektæder”, har små fælder fæstet på sine trevleformede, i vandet nedsænkede blade. Hver fælde er så sendigt indrettet, at smådyr i vandet kan dumpe ind, men aldrig nogen sinde komme ud igen!

En blå blomst

I går sprang en blå blomst ud i min have. Jeg har haft den 5 somre, uden at den har blomstret, men nu kom den frem. Det er Iris Spuria, blå iris, en af Danmarks sjældneste planter, og den har sin egen historie. Det eneste sted, den findes her i landet, er på nordenden af øen Saltholm. Den har været på en ø i Nakskov Fjord og ved Fyns Hoved, men begge steder menes den at være forsvundet. For 10 år siden eftersøgte jeg den ved Fyns Hoved, men fandt den ikke, og da jeg de følgende år systematisk gennemsøgte de milelange, øde og stenede kyststrækninger ved Hindsholm-spidsen, var mine anstrengelser ligeledes resultatløse. Hver gang der var lejlighed til et besøg på Saltholmen, hvor jeg kunne få den så længe eftersøgte plante at se, indtraf forhindringer af den ene eller anden art, så Iris Spuria var mig stadig en gåde – det var lige ved at blive en tvangstanke, at jeg *skulle* finde den!

Alt dette omtalte jeg forbigående i et radioforedrag i 1934. Nogen tid efter modtog jeg en mystisk lille brevpakke fra en mig ubekendt lytter i København. Pakken indeholdt et lille stykke af en plantes jordstængel – det var den længe eftersøgte blå iris, som jeg herved var blevet ejer af. Afsenderen opfordrede mig til at plante den i min have, hvilket jeg naturligvis også gjorde. Den voksede villigt 1935-36-37-38, men blomstrede ikke.

Nu blomstrer den. 10 år efter at jeg første gang var ude efter den, ser jeg dens skønne, blå farve – og jeg mindes de mange spændende ekspeditioner ude langs bæltet og Kattegat. Den blå iris, den sjældne og skjulte skønhed blandt vore vilde planter, er for mig blevet et symbol på selve den primitive glæde, som er forbundet med at gå på opdagelse i Danmarks natur.



Kornvalmuen, en smuk, men ildeset plante i hvedemarkerne. Hvis en og anden kvier sig lidt ved at gå i gang med en artikel om ukrudt, anbefaler S.B. Andersen først at farvelægge tegningerne.

Artiklen er digitaliseret til Nordfynsk.dk i juli 2022.

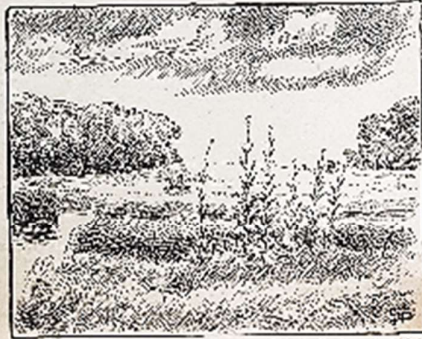
Et mindre afsnit om, hvad S. B. Andersens

slidte flora har oplevet, er udeladt.

Retskrivningen er moderniseret.

... Fyns Tidendes Tillæg ...
FYNSK SØNDAG

Blandt Ukrudt og vilde Blomster...



M. S. R. ANDERSEN

... og anden koster sig lidt ved at gå i Gang med en Artikel om Ukrudt, kan det tilvendes først at farvelagge Tegningerne. — Et Stærkt Parfume ned ad Spottetne vilde maaske ogsaa gøre sig...

... og anden koster sig lidt ved at gå i Gang med en Artikel om Ukrudt, kan det tilvendes først at farvelagge Tegningerne. — Et Stærkt Parfume ned ad Spottetne vilde maaske ogsaa gøre sig...



... og anden koster sig lidt ved at gå i Gang med en Artikel om Ukrudt, kan det tilvendes først at farvelagge Tegningerne. — Et Stærkt Parfume ned ad Spottetne vilde maaske ogsaa gøre sig...

... og anden koster sig lidt ved at gå i Gang med en Artikel om Ukrudt, kan det tilvendes først at farvelagge Tegningerne. — Et Stærkt Parfume ned ad Spottetne vilde maaske ogsaa gøre sig...

... og anden koster sig lidt ved at gå i Gang med en Artikel om Ukrudt, kan det tilvendes først at farvelagge Tegningerne. — Et Stærkt Parfume ned ad Spottetne vilde maaske ogsaa gøre sig...

... og anden koster sig lidt ved at gå i Gang med en Artikel om Ukrudt, kan det tilvendes først at farvelagge Tegningerne. — Et Stærkt Parfume ned ad Spottetne vilde maaske ogsaa gøre sig...

... og anden koster sig lidt ved at gå i Gang med en Artikel om Ukrudt, kan det tilvendes først at farvelagge Tegningerne. — Et Stærkt Parfume ned ad Spottetne vilde maaske ogsaa gøre sig...

... og anden koster sig lidt ved at gå i Gang med en Artikel om Ukrudt, kan det tilvendes først at farvelagge Tegningerne. — Et Stærkt Parfume ned ad Spottetne vilde maaske ogsaa gøre sig...



Den gamle avisside har været gemt i mange år og har været læst mange gange. Den er ligeså aktuel i dag som i 1939. De vilde planters fascinerende historie griber den, der har øjnene åbne for den rigdom af arter, man kan opleve i den danske natur. Nogle arter findes i rigt tal, andre må man lede længe efter, nogle er truet...



*Vilhelm Kyhn. En sommerdag. Motiv fra Horneland ved Fåborg. 1869. Public Domain fra nu Statens Museum for Kunst.
https://da.wikipedia.org/wiki/Horne_Land*